

Effecten van kinderopvang

En een paar opmerkingen bij de
kabinetsplannen

Paul Leseman

Universiteit Utrecht

Bijeenkomst Groenlinks, Utrecht, 28 mei 2022

Wat weten we

- Doelgroepgerichte educatieve programma's (3-6 jaar) zijn het meest effectief en hebben de gunstigste kosten-baten verhouding op lange termijn.
 - Er is uitdoving van effecten.
- Universele opvang en educatieve programma's voor kinderen (3-6 jaar) en ouder zijn ook effectief, met een redelijke kosten-baten verhouding.
 - Kwaliteit maakt veel uit: emotionele kwaliteit, educatieve kwaliteit, inrichting van de ruimte, groepsgrootte, beroekskracht-kindratio, opleidingsniveau medewerkers.
 - Effecten op kinderen in achterstandssituaties zijn groter.
- Opvang (en educatie) voor kinderen onder de 3 jaar is een twijfelpunt.
 - Positieve effecten op de cognitieve, maar negatieve op de sociaalemotionele ontwikkeling.
 - Beginleeftijd en intensiteit van gebruik, en kwaliteit van de opvang maakt uit.
 - Positieve effecten voor kinderen in achterstandssituaties.

Quebec (jaren negentig)

- Gratis kinderopvang voor *alle* kinderen vanaf 0 jaar, in een paar jaar tijd ingevoerd.
 - Sterke toename van de vraag naar kinderopvang in korte tijd (en ook sterke toename van de arbeidsparticipatie van moeders).
 - Non-profit kindercentra (3-6 → 0-6) en gediplomeerde gastouders (vooral 0-2 jaar): onvoldoende capaciteit.
 - Groei aandeel for-profit kindercentra en niet-gediplomeerde gastouders.
- Follow-up onderzoek: relatief sterke (verontrustende) negatieve effecten op de sociaalemotionele ontwikkeling van kinderen (tot in de puberteit), geen duidelijke cognitieve voordelen (Baker e.a., 2008, 2019).
- Kwaliteitsmeting: lage educatieve kwaliteit in de non-profit centra en gediplomeerde gastoudergezinnen, lage emotionele en zeer lage educatieve kwaliteit in de for-profit centra en niet-gediplomeerde gastoudergezinnen (Japel e.a., 2005).

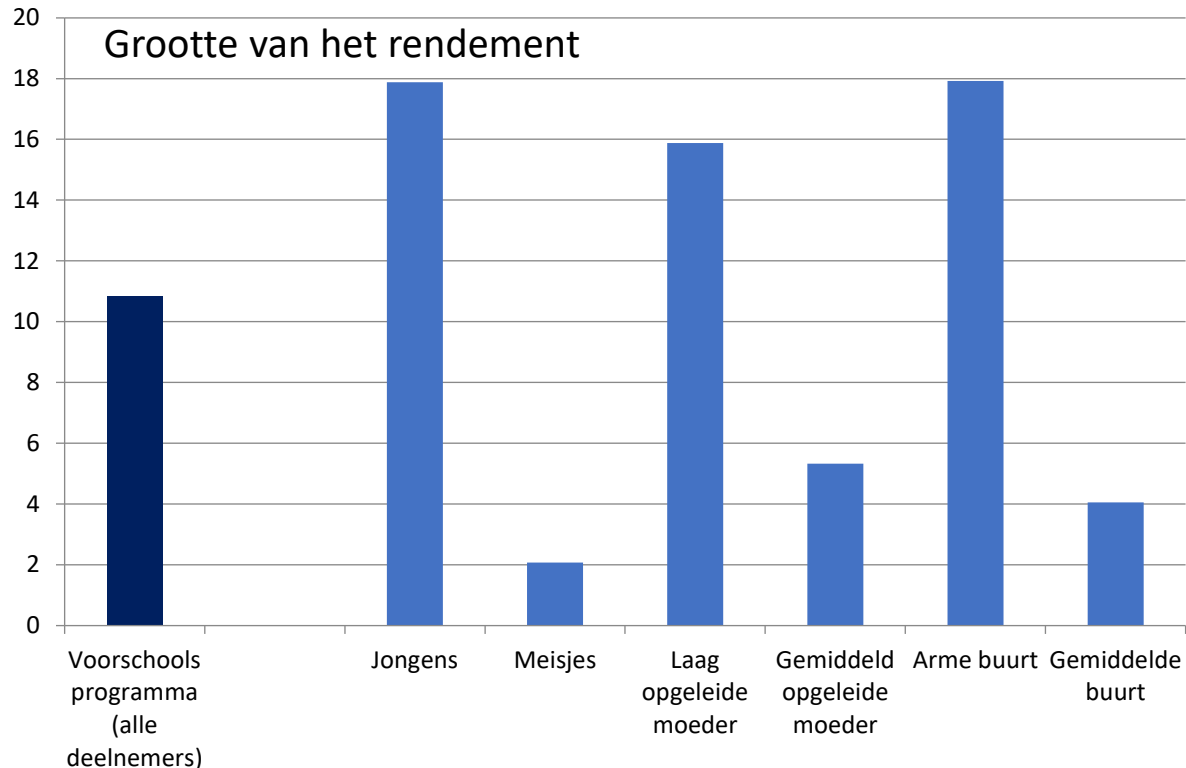
Europees onderzoek

- Frankrijk: vroege intensieve (36 uur) kinderopvang voor 0-2-jarigen heeft positieve effecten op de taalontwikkeling maar negatieve op de sociaalemotionele ontwikkeling; voor kinderen uit de lagere sociale klassen over de hele linie positieve effecten (Berger e.a., 2020).
- Denemarken: vroege intensieve kinderopvang in een centrum voor 1-3-jarigen heeft kleine positieve effecten op sociaalemotionele ontwikkeling bij gebruik tot max. 30 uur vergeleken met opvang thuis; bij intensievere opvang geen effecten (Datta Gupta & Simonsen, 2012).
- Noorwegen: uitbreiding van vroege intensieve kinderopvang voor 1-2-jarigen heeft positieve effecten op de cognitieve ontwikkeling (Drange & Havnes, 2019; Zachrisson e.a., 2021).

Opvang vs. gezin

- Twee samenhangende stellingen:
 - Hoe hoger de kwaliteit van het gezinsmilieu, hoe kleiner de potentiële positieve effecten van kinderopvang bij een gegeven niveau van kwaliteit.
 - Hoe hoger de kwaliteit van het gezinsmilieu, hoe hoger de kwaliteit van de kinderopvang moet zijn om negatieve effecten te voorkomen.
- Hoge kwaliteit gezinsomgeving → hoogopgeleide ouders, met veel cultureel kapitaal, warme gezinsbanden, beperkt aantal kinderen, geen stress, een van de ouders is thuis en heeft veel tijd voor informele educatieve activiteiten met de kinderen, er is rijk taalaanbod, er zijn middelen voor speelgoed, uitstapjes, clubs enz..
- Economische belangen, positie en arbeidsparticipatie van vrouwen.
 - Fatale combinatie: kinderopvang van matige kwaliteit en gezinsomgeving van matige kwaliteit (bijv. stimuleren van arbeidsparticipatie vrouwen, maar geen hoogwaardige kinderopvang bieden → Quebec).

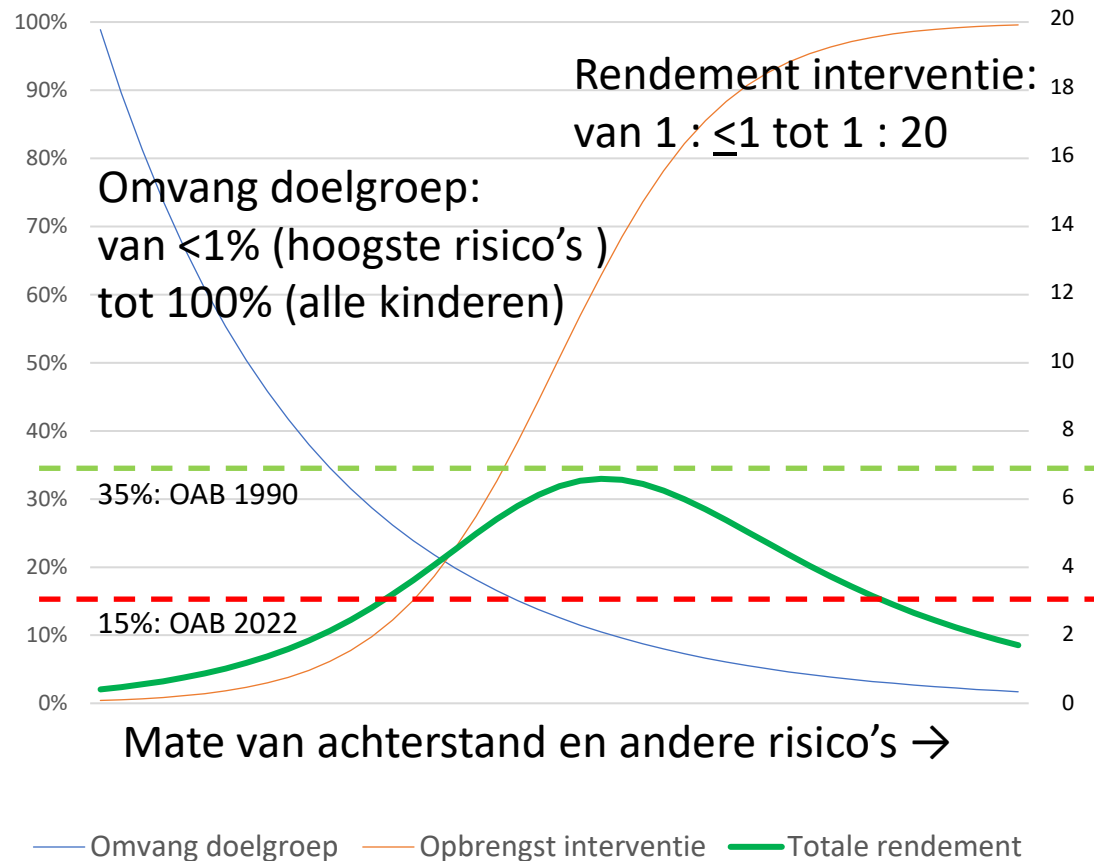
Kosten-baten van (doelgroepgerichte) voor- en vroegschoolse opvang & educatie



Maar alleen als doelgroepen effectief worden bereikt! →

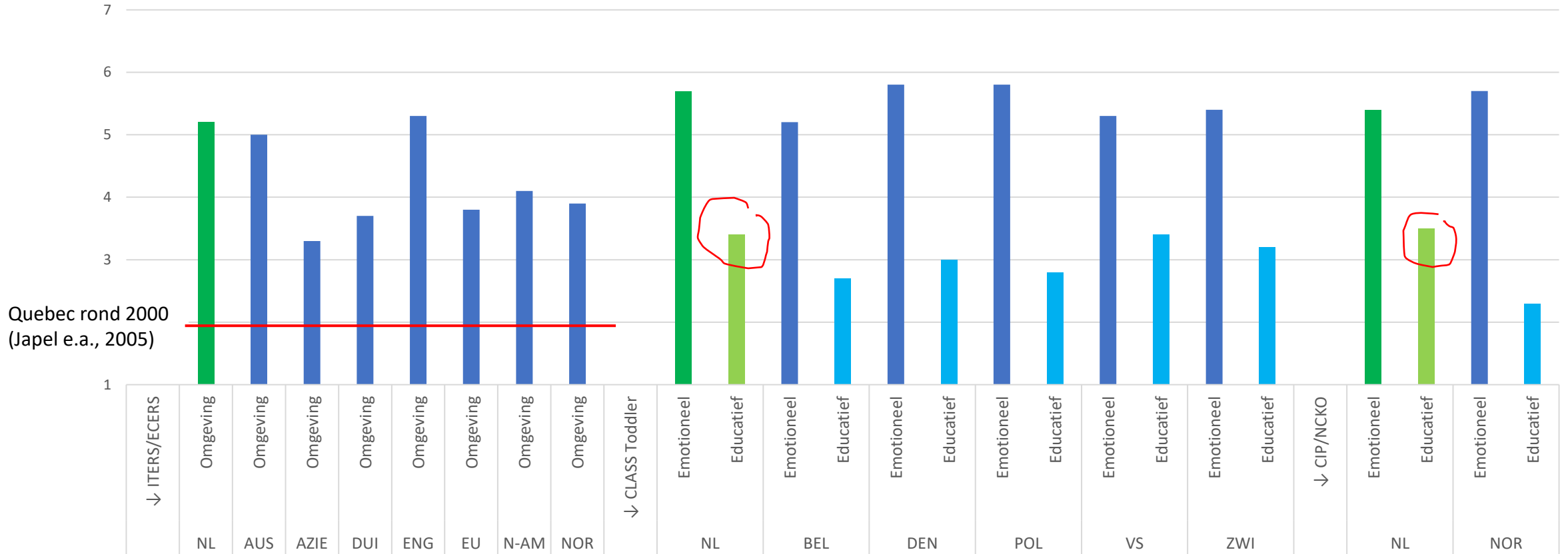
- Eén argument voor (bijna) gratis kinderopvang voor iedereen: verwachte opbrengst voor de samenleving.
 - Minder kosten zorg en criminaliteit, hogere opbrengsten uit de inkomstenbelasting.
- Klopt de redenering?
- Rendement van gerichte voorschoolse opvang en educatie: 1 dollar investeren levert op termijn 11 dollar op (1:11)
 - Chicago Child Parent Centers: Reynolds e.a., 2011; Perry Preschool: Heckman e.a., 2012; Abecedarian: Barnett e.a., 2007).
 - Rendement groter bij meer risico's.
- Universele programma's: 1:2 à 4.

Optimale maatschappelijke opbrengst



- Fictief model (losjes gebaseerd op wetenschappelijke feiten).
 - Totale opbrengst = omvang doelgroep × rendement van de interventie.
- Universeel aanbod: totale rendement ≈ 0 .
- Zeer specifiek aanbod: totale rendement = klein.
- Optimum – interventie (bijv. gratis opvang) bij ruim 30% van de kinderen? → NB: fictief voorbeeld!

Kwaliteit Nederlandse kinderopvang in internationaal perspectief



Gebruik kinderopvang in Nederland

- Parttime gebruik (modaal 2 dagen per week), intensiever door hogeropgeleiden (vaker fulltime tweeverdieners).
 - Kinderen met een migratieachtergrond e/o lager opgeleide ouders gebruiken vaker 16 uur voorschoolse educatie (VE).
- Hoge emotionele kwaliteit, matige tot redelijke educatieve kwaliteit, hoge structurele kwaliteit (met name in de babyopvang).
 - Doelgroepspecifieke VE-programma's zijn van hogere kwaliteit.
- Gezinsomgeving – gemiddeld van relatief hoge kwaliteit: ouders zijn relatief veel thuis en goed opgeleid, welvaartsniveau is relatief hoog, er is toegang tot goede sociale en medische voorzieningen.
 - Dat ligt dus anders in maatschappelijke achterstandsgroepen.

→ Vermoedelijk geen negatieve effecten op de sociaalemotionele ontwikkeling in de hele populatie (zoals in Quebec); wel positieve effecten op kinderen in achterstandssituaties.

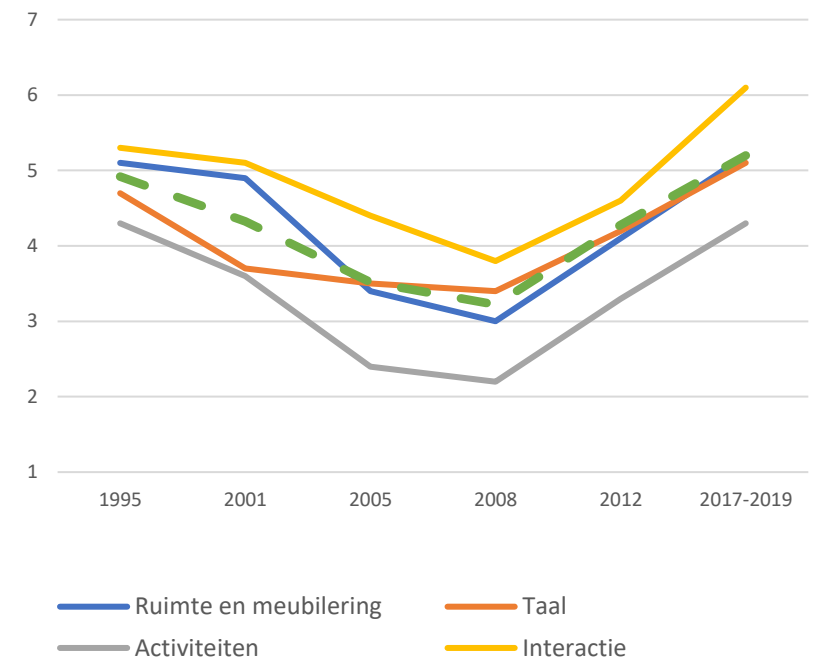
(Bijna) gratis kinderopvang voor alle kinderen van werkende ouders?

- Fulltime tweeverdieners in de hoogste inkomensklassen: opeens veel meer geld om èn extra dagen af te nemen èn een hoger uurtarief te betalen (van 33% naar 95% vergoed).
- Parttime tweeverdieners in de laagste inkomensklassen: geen of weinig extra geld, geen sterk toenemende behoefte aan extra dagen.
- Eenverdieners en niet werkenden met VE-subsidie in kinderopvang of peuteropvang: geen extra geld, geen uitbreiding opvanguren.
- Verdringing, stijging van het uurtarief, sterkere differentiatie van de uurprijs → stelsel raakt meer gesegegreerd, kosten VE worden hoger.

Sterk toenemende vraag in een tijd van ernstige personeelstekorten

- Déjà vu à Quebec?
 - Groei van gastouderopvang en commerciële sector?
 - Gastouderopvang in NL: terra incognita.
 - Expansie NL kinderopvang 1995-2008: daling kwaliteit.
- Geen prijsregulering? → voorzieningen voor de beter gesitueerden, verdringing van de lagere middenklasse en aparte voorzieningen voor achterstandsgroepen.
 - Ook nu geen prijsregulering, maar de inkomensafhankelijke toeslag beperkt de variatie in uurprijs (max. 110%).
- Niet verstandig dus, beter: beperkt aantal dagen gratis, met inkomensafhankelijke toeslag voor extra dagen, en geleidelijke invoering.
- Vaste uurprijs.

Kwaliteit Nederlandse kinderopvang 1995-2021



Slot e.a. (2019, 2022 in voorber.)

Ondernemerschap

- Bij 95% tot 100% publieke financiering is de vraag of het huidige hybride stelsel (private for-profit en not-for-profit organisaties) kan blijven bestaan.
 - Nu: overwegend maatschappelijke oriëntatie (niet alleen van maatschappelijke ondernemingen, ook van een deel van de commerciële ondernemingen, die bijv. ook VE uitvoeren), belang van kwaliteit en professionaliteit, lokale netwerksamenwerking en marktcompetitie op kwaliteit, dienstverlening en maatschappelijk nut.
 - Straks: sterkere segmentatie van de markt (cherry-picking), verminderde netwerksamenwerking, opkomst private equity investeerders.
- Sociale markt? – maatschappelijke ondernemingen, geen competitie op prijs, beperking winst en dividend, maatschappelijke investeerders.
- Doelgroepprogramma's (extra kwaliteit, actieve toeleiding, ouder- en wijkactiviteiten) binnen universeel stelsel.

Dank!